



Att.  
Region Syddanmark  
Miljø og Råstoffer

Plan & Byudvikling  
Bytoften 2  
6800 Varde

Tlf. 79 94 68 00

[www.vardekommune.dk](http://www.vardekommune.dk)  
[vardekommune@varde.dk](mailto:vardekommune@varde.dk)

9. juni 2016

Suzi Lynn-Pedersen,  
Landskabsforvalter  
Direkte tlf. 79 94 74 31

E-mail: [slyn@varde.dk](mailto:slyn@varde.dk)

Journalnr. 81357/16  
Sagsnr. 16/5547

## Høringsvar fra Varde Kommune til Forslag til Råstofplan 2016

Varde Kommunes høringssvar omhandler:

- 1) Udlæg af nye graveområder og udvidelse af interesseområder ved Alslev
- 2) Udlæg af nyt graveområde ved Bastrup
- 3) Mangel på tilpasning til af interesse- og graveområder i forhold til den kommunale planlægning
- 4) Forundring over hvordan kumulative effekter behandles i medfør af VVM-bekendtgørelsen

Varde Kommune er ikke enig med Region Syddanmark i, at hensynet til natur, miljø og levevilkårene for lokalbefolkningen lokalt i Varde Kommune er tilstrækkeligt tilgodeset i Forslag til Råstofplan 2016.

### **Vibæk-Hostrup (Alslev): Udlæg af nye graveområder og udvidelse af interesseområde**

Der er foreslået to mindre nye graveområder på henholdsvis 6,8 ha og 4,9 ha, der kan betegnes som huludfyldning i forhold til eksisterende graveområder. Det omhandler dele af matriklerne 7u og 8h Vibek By, Alslev.

Varde Kommune har ingen bemærkninger til disse udlæg i forhold til den eksisterende og fremtidige fysiske planlægning.

Alslev Hede er fredet og ligger i umiddelbar nærhed af forslag til nye graveområder. Derfor vurderer Varde Kommune, at der skal udlægges en bufferzone på 10 m op til fredningen for at undgå direkte fysisk påvirkning af arealet. En påvirkning af hedeområdet vil derudover være dispensationskrævende, idet området også er § 3 naturbeskyttet. Derudover ligger graveområderne inden for en 13 km bufferzone til Esbjerg Lufthavn, så regionen skal høre lufthavnen, hvis der etableres sø.

Ifølge Forslag til Råstofplan 2016 vil råstofudnyttelse af graveområderne indebærer indvinding under grundvandsspejlet. Af blandt andet landskabsmæssige aspekter, vurderer Region Syddanmark, at der bør gives dispensation til tilkørsel af jord udefra i forbindelse den efterfølgende genetablering af området.

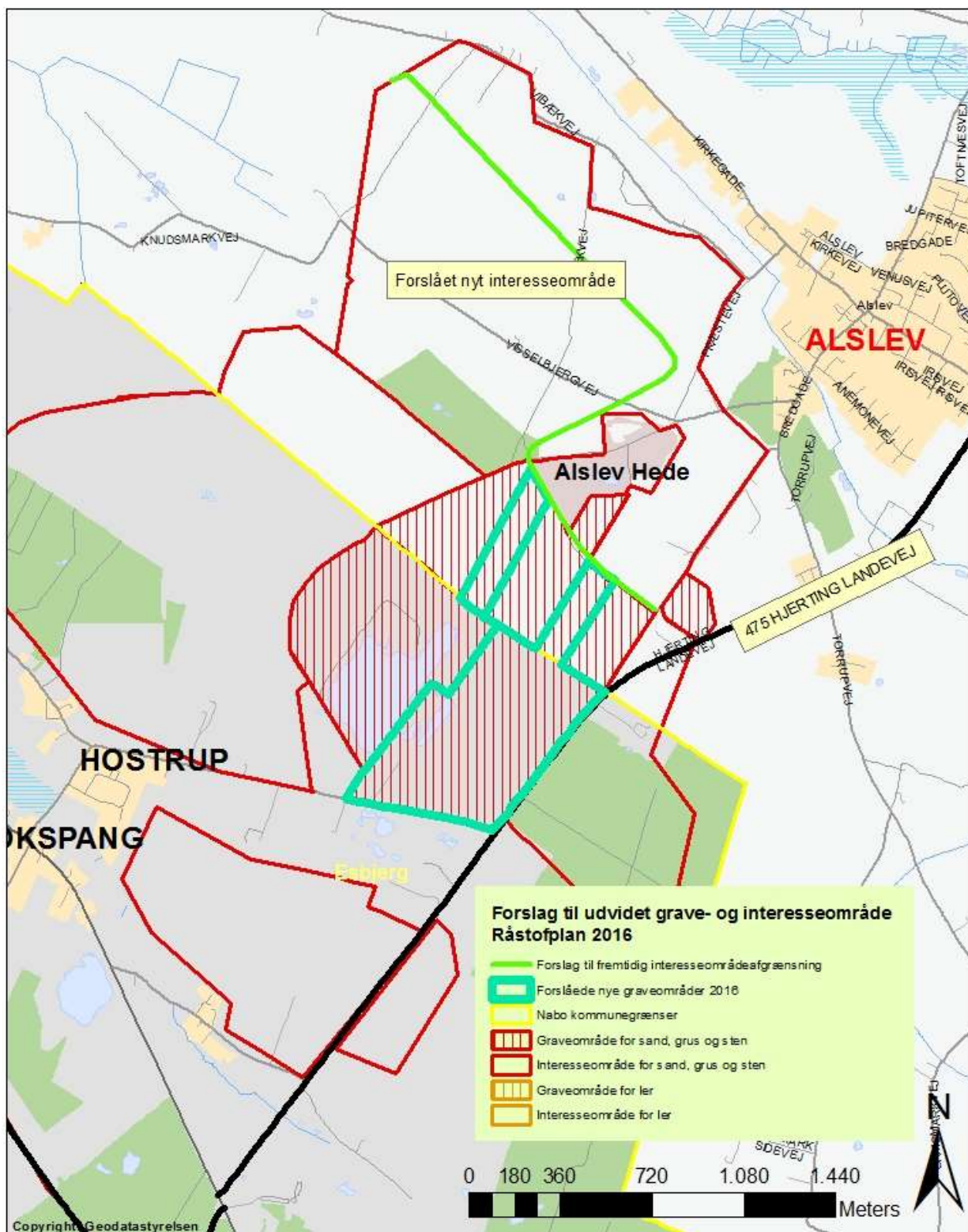
Varde Kommune vurderer at tilkørsel af jord kan påvirke grundvandskvaliteten og anbefaler i så fald en tilslutning til den offentlige vandforsyning for ejendomme med egen drikkevandsboring.

Dernæst gør Varde Kommune opmærksom på, at kortbilag i figur 2 side 7 i miljøvurderingen er forkert. Kortet mangler simpelthen at blive opdateret med tillæg til råstofplan 2012 hvorved, at kortet ikke giver korrekte oplysninger om eksisterende graveområder.

Forslag til Råstofplan 2016 udvider det eksisterende interesseområde for sand, grus og sten fra 38,6 ha til ca. 238 ha. Interesseområdet afgrænses umiddelbar syd for den eksisterende bebyggelse i Alslev og vil være i konflikt med udlæg af rekreativt område i Forslag til Kommuneplantillæg 3 I.

Alslev er en by i vækst i Varde Kommune og en by med en strategisk god beliggenhed i Varde Kommune i forhold til pendlerafstand til arbejdspladser i Esbjerg. Alslev vurderes derfor at have et virkeligt godt potentiale for yderligere byudvikling. Varde kommune har på nuværende tidspunkt Forslag til Kommuneplantillæg 3 I i høring, som potentielt udvider byen mod syd og øst. Arealudlæggene til boligområder er ikke i direkte konflikt med afgrænsningen af interesseområdet.

Varde Kommune finder det uacceptabelt, at et interesseområde afgrænses så tæt på en by i udvikling. Det er ikke hensigtsmæssig i forhold til at sikre hensynet til levevilkårene for lokalbefolkningen lokalt er i tilstrækkelig grad. Derfor foreslår Varde Kommune, at interesseområdet justeres som vist på kortbilag nedenfor. Justeringen vil tage hensyn til udviklingen af byen Alslev og levevilkårene for lokalbefolkningen.



Forslag til graveområde Vibæk-Hostrup	Dato	2. juni 2016
	Sagsbeh.	Christina Thormann
<b>Naturcenteret</b> Varde Kommune - Bytoften 2 - DK 6800 Varde - Tlf. 79 94 68 00 <a href="http://www.vardekommune.dk">www.vardekommune.dk</a> - E-mail: <a href="mailto:vardekommune@varde.dk">vardekommune@varde.dk</a>		 <b>Varde Kommune</b>

Varde Kommune vurderer yderligere, at en udvidelse af interesseområdet er i konflikt med et bredt spektrum af planmæssige hensyn, der sikrer en hensigtsmæssig planlægning i det åbne land.

Udvidelse af interesseområdet er i konflikt med følgende planudpegninger med tilhørende kommuneplanretningslinier:

- Bevaringsværdigt kulturmiljø nr. 7.1 Varde Ådal.
- Kirkeomgivelserne for Alslev Kirke.
- Klimatilpasningsplanen for Varde Kommune. Området er vurderet til ved en 5 års hændelse ved en stormflod at blive påvirket i den vestlige del og ved en 100 år hændelse ved stormflod er en stor del af arealet vurderet til at blive påvirket. Dernæst er grundvandsspejlet vurderet til at stige til op til 0,5 meter under terræn.
- Overgangslandskab, Esbjerg Bakkeø,

Udvidelse af interesseområdet er i konflikt med følgende naturinteresser:

- §3-arealer efter naturbeskyttelsesloven
- Beskyttede sten og jorddiger
- Fredet område
- Fredede fortidsminder med tilhørende beskyttelseslinje

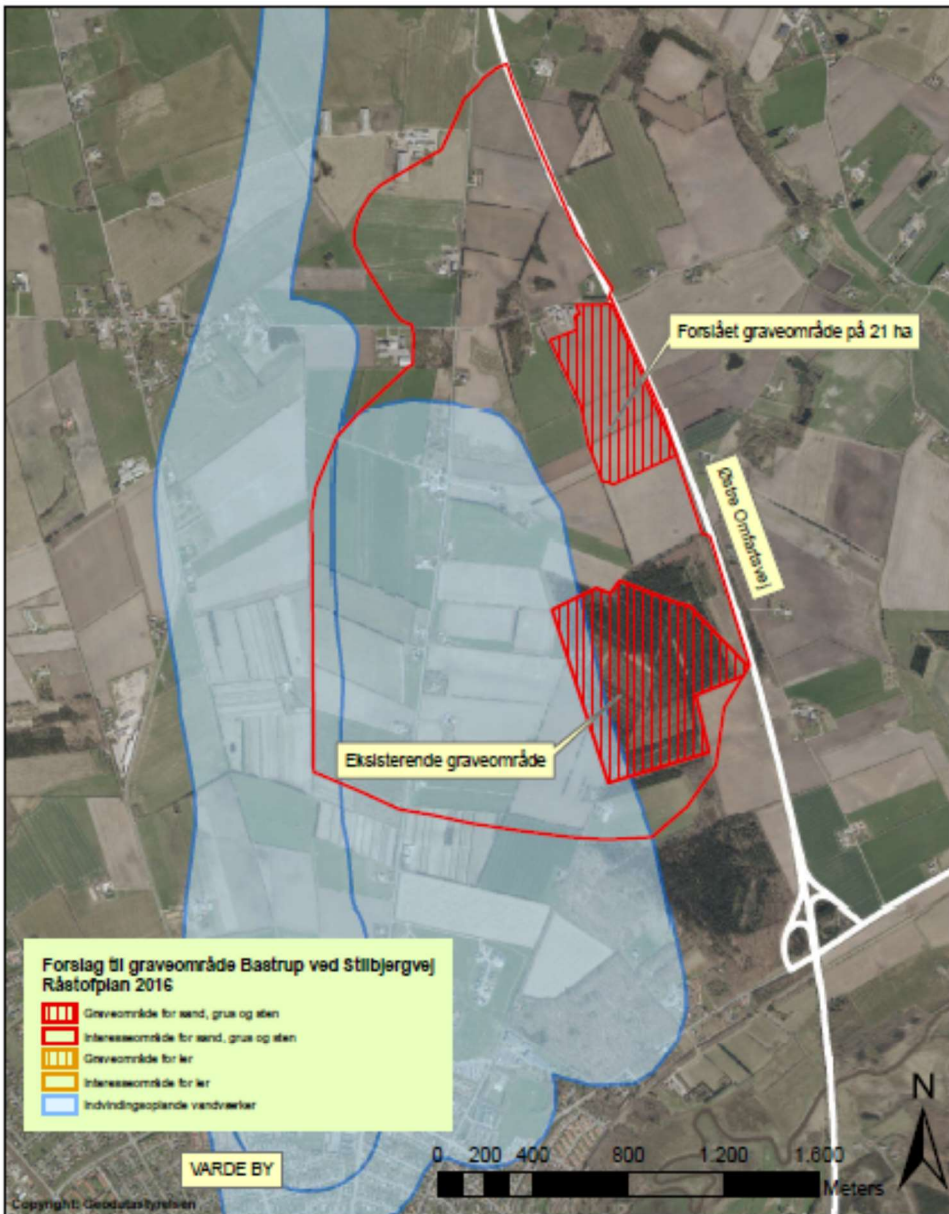
På den baggrund vurderer Varde Kommune, at der ved udlæg af fremtidige graveområder skal tages hensyn til de kulturhistoriske, landskabelige, miljømæssige og naturmæssige værdier i området.

### **Bastrup (Nord for Varde by): Udlæg af nyt graveområde**

Der er foreslået et nyt råstofgraveområde nord for Bastrup Plantage ved Stilbjergvej. Området omfatter ca. 21 ha. Graveområdet udlægges i det eksisterende råstofinteresseområde på ca. 327 ha.

Området nord og nordøst for Varde er af central betydning for kommunens og Varde Bys fremtidige drikkevandsforsyning. Forvaltningen vurderer derfor, at området nord for Bastrup Plantage burde friholdes for råstofindvinding og andre aktiviteter, der kan danne en risiko overfor drikkevandet i området.

Hvis Region Syddanmarks vurderer, at råstofinteresserne i dette område skal vægtes højere end grundvandsinteresserne, er det vigtigt, at vilkårene i konkrete råstof tilladelser og efterbehandlingsplaner tager højde for grundvandsinteresserne. Det vurderes, at der i området nord for Bastrup ikke skal ske råstofindvinding med efterfølgende reetablering til landbrugsjord, men at der stilles vilkår om reetablering af råstofgravene til naturformål eller skovrejsning.



Forslag til graveområde Bastrup		Dato 2. Juni 2016
	Sagsbeh. Christina Thormann	
<b>Naturcenteret</b> Varde Kommune - Bytoften 2 - DK 6800 Varde - Tlf. 79 94 68 00 <a href="http://www.vardekommune.dk">www.vardekommune.dk</a> - E-mail: <a href="mailto:vardekommune@varde.dk">vardekommune@varde.dk</a>		 <b>Varde Kommune</b>

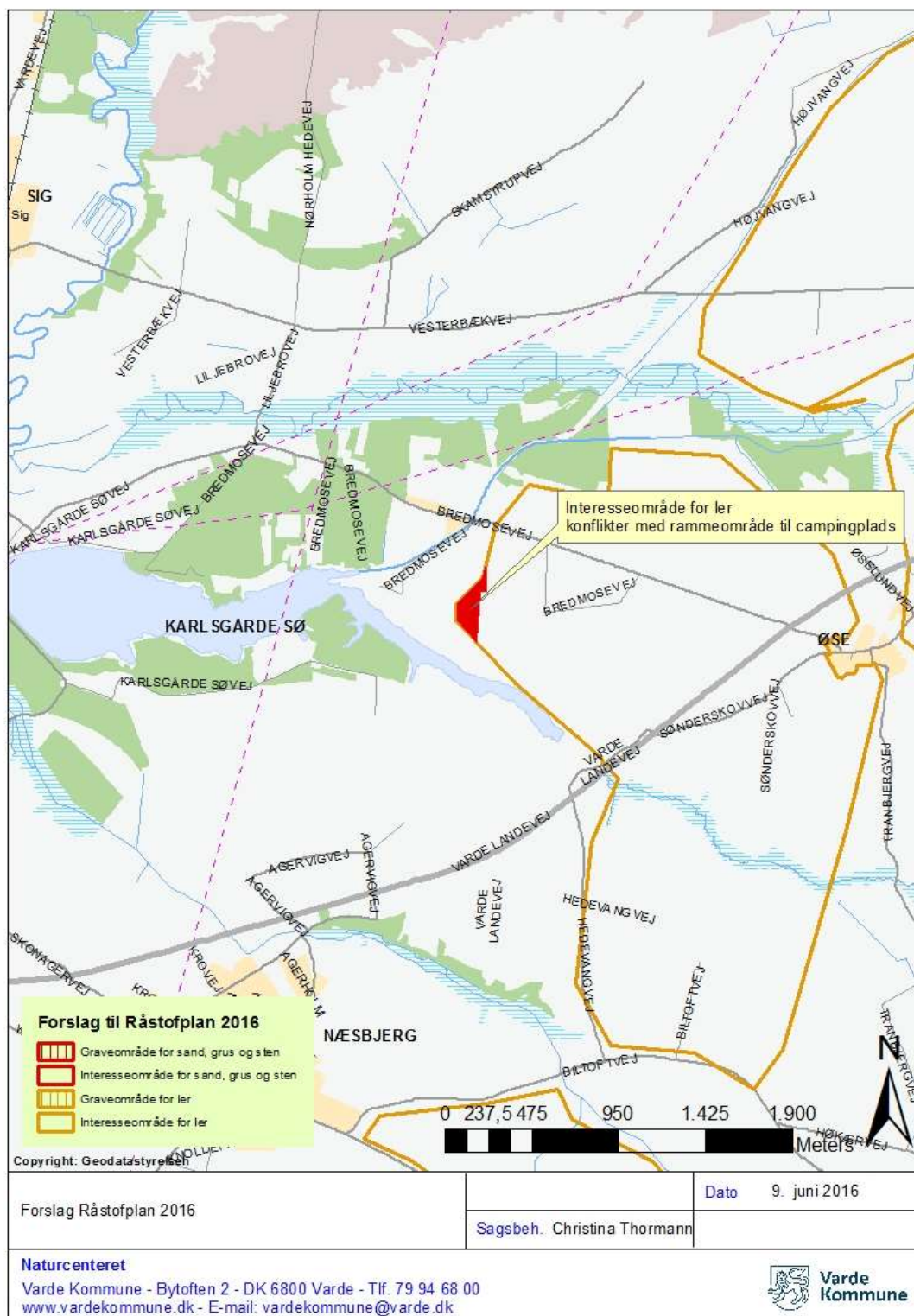
## **Regionens kommentarer i hvidbog til Varde Kommunes ønsker om tilpasning af interesseområder til den øvrige planlægning i både land og by**

Varde Kommune undrer sig over, at regionen ikke er villig til at tilpasse afgrænsningen af interesseområder i forhold til anden eksisterende planlægning, specielt taget i betragtning af, at råstofferne ikke er fuldstændig kortlagt i interesseområder.

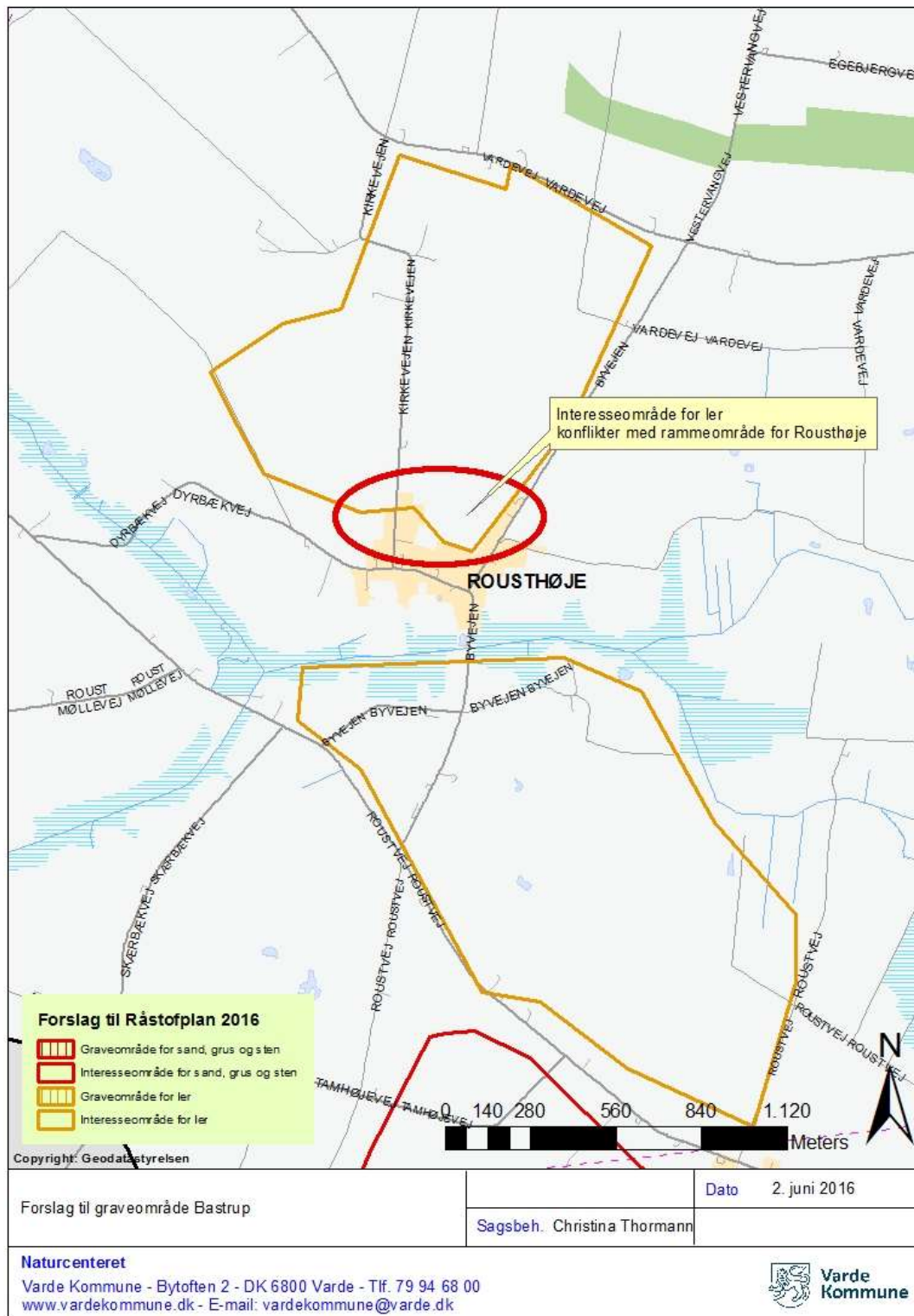
Varde Kommune gjorde ved indkaldelse af ideer og forslag regionen opmærksom på interessekonflikter mellem interesseområder for ler ved Karlsgårde Sø (rammeområde til rekreativt område, campingplads), Roussthøje (rammeområde til blandet bolig og erhverv) og Øse (kulturmiljø og eksisterende landsby) samt graveområdet ved Ny Sø i Sønder Plantage og fremtidige rekreative tiltag.



Ved Karlgårde Sø vurderer Varde Kommune fortsat, at der kan opstå interessekonflikt ved samtidig udnyttelse af begge områders anvendelsesmuligheder. Der er simpelthen overlap mellem interesseområdet og den eksisterende kommuneplanramme (rekreativt område, campingplads). Områdets rekreative værdi og anvendelsesmulig som camping reduceres kraftigt ved overlap mellem interesseområde og kommuneplanrammen. Derfor ønsker Varde Kommune fortsat en mindre justering af interesseområdet, så afgrænsningen respekterer og tilgodeser kommuneplanrammens rekreative værdier og anvendelsesmuligheder.

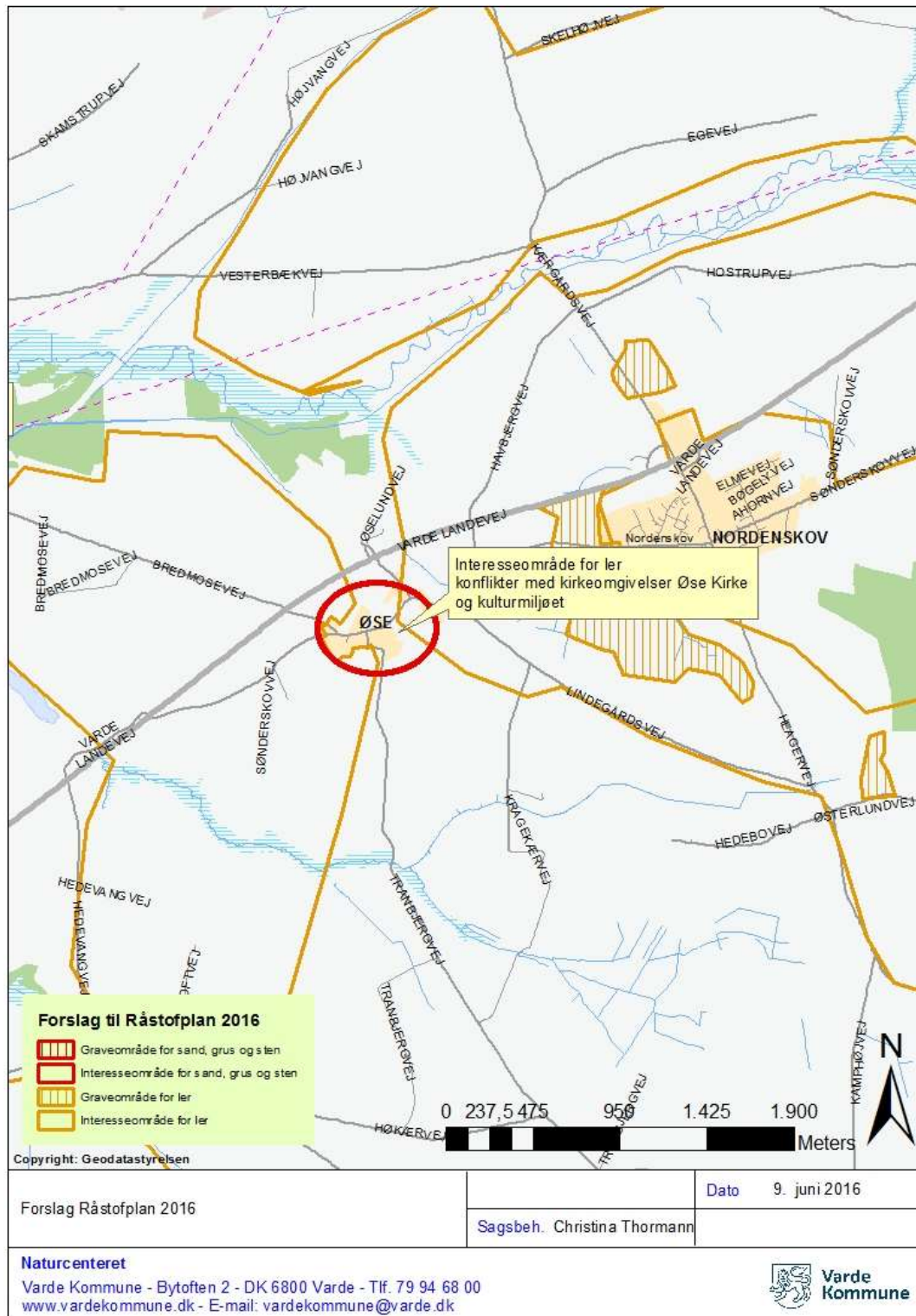


Ved Roussthøje er der tale om, at det nordlige interesseområde grænser helt op til landsbyen og overlapper på enkelte punkter dennes rammeområde (blandet bolig og erhverv) og den eksisterende bebyggelse. Varde Kommune vurderer fortsat, at råstofgravning så tæt på landsbyen kan være til gene for landsbyen beboere. Derfor ønsker Varde Kommune fortsat en mindre justering af interesseområdet, så afgrænsningen i højere grad tager højde for landsbyen Roussthøje og levevilkårene for lokalbefolkningen.

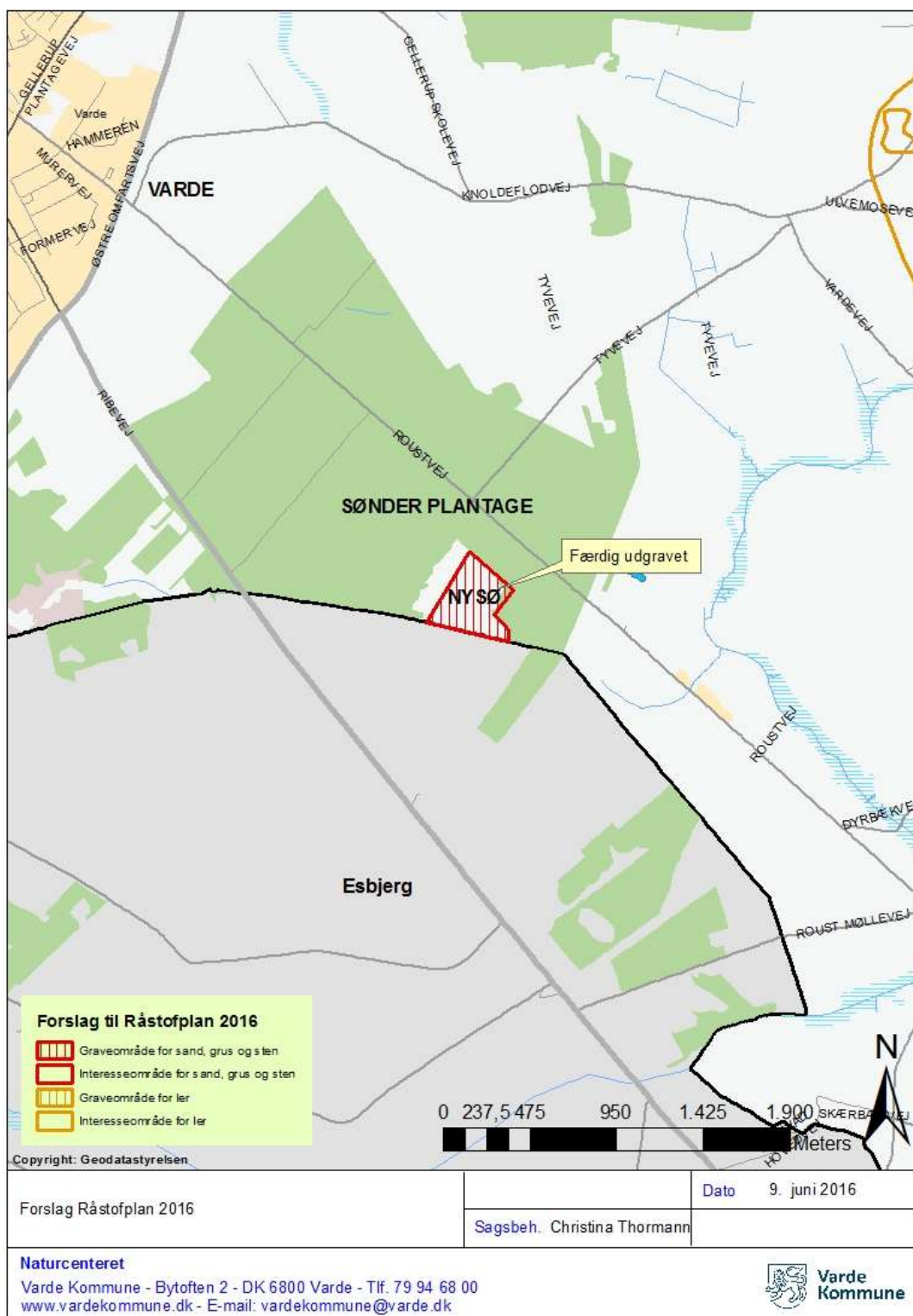




Ved landsbyen Øse ønsker Varde Kommune fortsat interesseområdet for ler justeret, således dette ikke omfatter landsbyen Øse og i højere grad respekterer indblikket mod Øse Kirke fra syd på grund af kulturmiljøinteresser. Varde Kommune vurderer fortsat, at råstofudgravning i eller tæt på landsbyen vil kunne have negativ indvirkning på kulturmiljøet og levevilkårene for lokalbefolkningen.



Varde Kommune ønsker fortsat, at graveområdet i Sønder Plantage bliver udtaget, således området kan overgå til rekreative formål. Råstof tilladelsen er udløbet, området er færdigudgravet, og efterbehandlingsarbejde agter at blive afsluttet i løbet af sommer 2016. Varde Kommune har udarbejdet en overordnet plan over søen i Sønder Plantage med en række rekreative tiltag, der ønskes etableret i de næste år. Et udlæg til graveområde vil ikke være hensigtsmæssigt for at få disse tiltag gennemført.



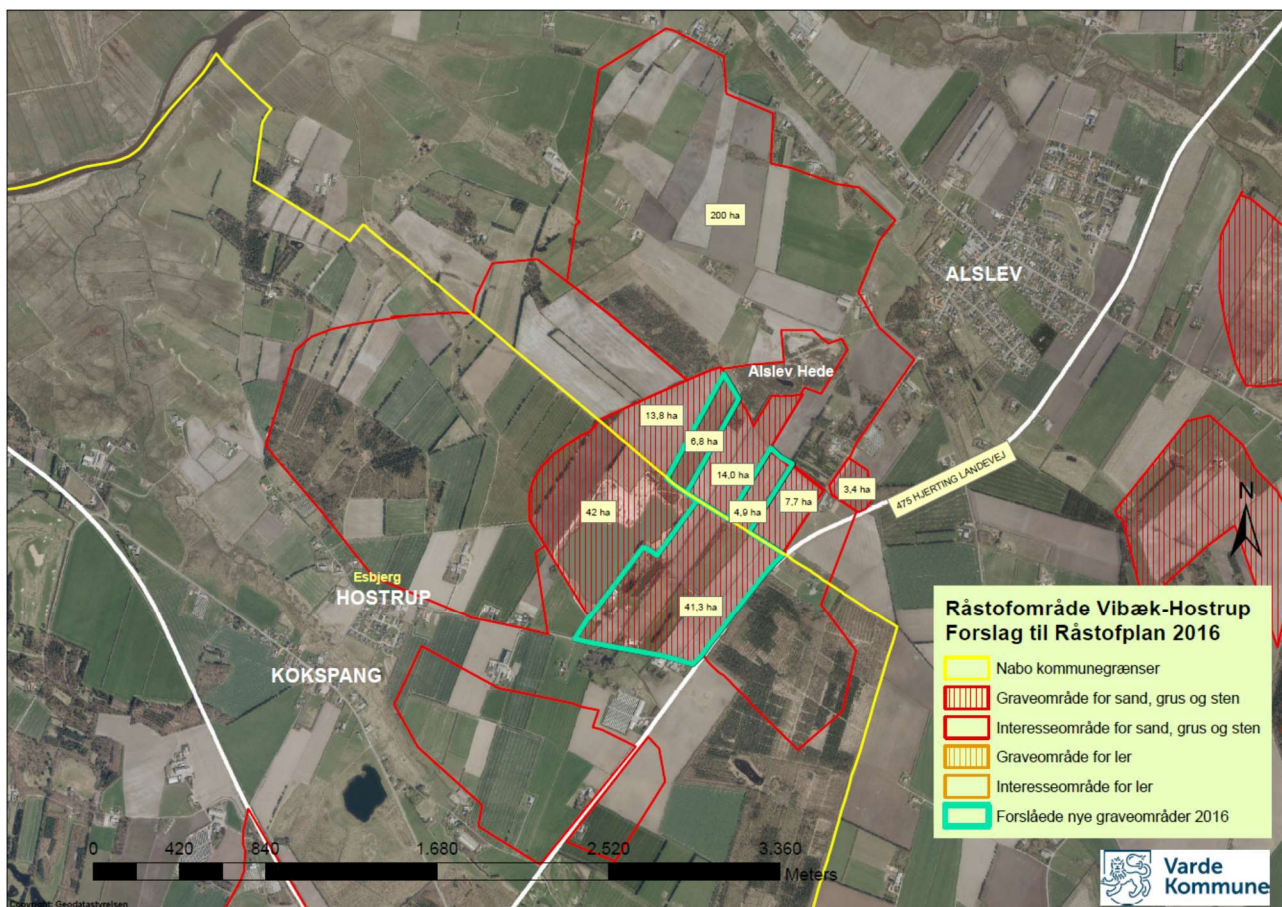


## Forundring over hvordan kumulative effekter behandles ved VVV-screening i forbindelse med ansøgning om råstoftilladelser i medfør af VVM-bekendtgørelsen

Udover bemærkningerne til Forslag til Råstofplan 2016 undrer Varde Kommune sig over, at regionen i deres indledende sagsbehandling af to ansøgninger om råstoftilladelser på fire forskellige graveområder ved Alslev i Varde Kommune med en samlet arealmæssig udbredelse på ca. 39 ha i umiddelbar nærhed og i forlængelse af hinanden, vurderer, at de kumulative effekter ikke udløser en VVM-pligt. Samtidig er der ansøgt om råstoftilladelse på det tilstødende areal i Esbjerg Kommune med en arealmæssig udbredelse på 42 ha, hvoraf 19 ha er indvundet til råstof.

Forundringen bliver ikke mindre i Varde Kommune, når regionen indenfor selv samme område forslår udlæg af nye graveområder på i alt 53 ha, så der i alt vil være udlagt sammenhængende graveområder på i alt 134 ha på tværs af Esbjerg og Varde Kommuner.

Ved en ansøgning om råstofindvinding indenfor graveområder vil der blive givet tilladelse. Derfor undrer Varde Kommune sig over, hvordan regionen kan undgå at forholde sig til de kumulative effekter. Varde Kommune vil på det kraftigste opfordre regionen til med hjemmel i VVM-bekendtgørelsen §1, stk. 3 at erklære VVM-pligt. Den arealmæssige grænse for VVM-pligt ved en enkelte ansøgning om råstoftilladelse er 25 ha ifølge bilag I til VVM-bekendtgørelsen.



Venlig hilsen

Tove Merete Wolff  
Planchef